



# 平成31年度当初予算案における主な取組

新時代の幕開け 未来に羽ばたく予算



平成31年2月

開成町

## 予算案のポイント[1] 子育て支援・教育環境の更なる充実

### 次代の社会を担う子どもたちの健やかな成長を支えます。

子どもの元気な声が響く活気あるまちであり続けるために、地域活力を生かして子育てを応援する町の実現をめざします。

また、次代の社会を担う子どもたちが、これからの社会において必要となる「生きる力」を身につけることができるように、開成町ならではの魅力ある教育を推進します。

(主な取組)

#### ① 開成幼稚園での3年間教育の導入 4月開始

- ◇ 年少・年中・年長の学年交流や小中高との交流、地域との交流などを通じて、豊かな人間性や豊かな心を育む幼児教育を進めるため、開成幼稚園での3年間教育を導入します。

#### ② 産婦健康診査費用の助成と産後ケア事業の実施 新規

- ◇ 産後うつや新生児への虐待予防等を図るため、産婦健康診査費用を助成することにより、産後の初期段階における母子に対する支援を強化します。
- ◇ 産婦健康診査の結果、支援が必要と判断される産婦に対して、アウトリーチ(訪問)型の産後ケア事業(母子への心身のケアや育児サポート等)を実施します。
- ◇ 安心して子育てができるようにするため、仲間づくりや外出支援を目的に、乳児初期から母親が集える場所を提供する「0～3か月児サロン」を実施します。

#### ③ 発達専門相談と3歳児健診フォロー事業の実施 新規

- ◇ 子どもの発達に対する支援体制を強化するため、医師や臨床心理士などが子どもの発達についての相談に応じる発達専門相談事業を実施します。
- ◇ 開成幼稚園での3年間教育の導入に伴い、3歳児健康診査において経過観察が必要と判断された児童を対象に、開成幼稚園と連携したフォロー事業を実施します。

[参考]平成31年1月補正予算分

#### 文命中学校の空調設備の整備

- ◇ 教育環境の向上を図るため、文命中学校の空調設備を整備します。

※文命中学校の空調設備の整備により、全ての町立幼稚園・小中学校の空調設備の整備が完了します。





## 予算案のポイント[2] 北部地域活性化の推進

### 北部地域の活力の創出及び持続的発展をめざします。

農業経営の活性化を図るため、都市農業の魅力を発揮できる仕組みづくりを進めます。

また、人口減少や高齢化などに対応した地域の活力を創出するため、あしがり郷「瀬戸屋敷」周辺の魅力ある観光・交流拠点づくりを進めます。

(主な取組)

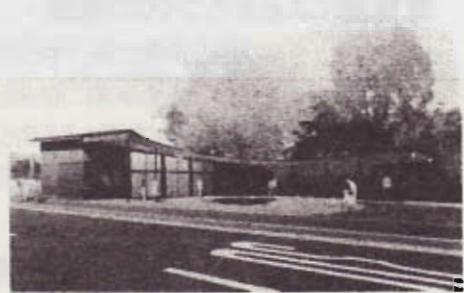
#### ① 農業経営の活性化

- ◇ 農家の経営意向アンケート(平成30年度実施)の結果を活用し、担い手同士が情報交換をするための仕組みづくりや農地利用図の作成など、担い手への農地集積の取組を推進します。



#### ② 交流拠点施設の整備

- ◇ 北部地域の活性化の拠点施設であるあしがり郷「瀬戸屋敷」の拠点機能を強化するため、交流拠点施設を整備します。
- ◇ 観光バス等の受入れができるよう、駐車場の拡大整備を行います。



## 予算案のポイント[3] 新庁舎整備の推進

### 安全・安心の拠点となる役場庁舎の整備に取り組みます。

新庁舎は、耐震性能を確保した災害応急活動の拠点施設として整備するとともに、交流・情報・対面サービスの充実などによる町民サービスの向上を図ります。

また、新庁舎は、「環境にやさしい庁舎」をめざし、環境省の補助制度を活用し、公共施設として日本初のZEB(ネット・ゼロ・エネルギー・ビル)として整備します。

(主な取組)

#### ① 新庁舎整備の推進

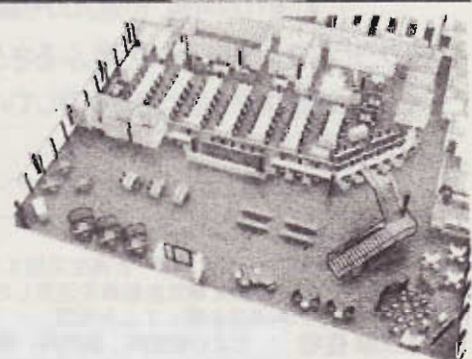
- ◇ 2020年5月の新庁舎での業務開始をめざして、「安全・安心の総合防災拠点」となる新庁舎整備を進めます。

(2019年11月に本体工事完了予定)



#### ② ワークスタイル改革の推進

- ◇ 新庁舎での対面サービスの充実を図るため、窓口ワンストップサービスの導入準備や職員の接客力の向上などに取り組みます。
- ◇ 町民サービスや業務の効率性の向上を図るため、新庁舎のオフィス環境の構築に取り組みます。





## その他の特色ある取組

### ■開成駅周辺の都市基盤整備

◇ 人口増加や小田急開成駅への急行停車の実現などを踏まえ、更なる開成町の発展に向け、開成駅周辺の都市基盤整備に取り組みます。

- 駅前通り線周辺地区土地区画整理事業の施行に向けた事業認可申請の準備を進めます。
- 小田急開成駅への急行停車の実現による乗降客数の変化、駅前通り線周辺地区土地区画整理事業に伴う駅前環境の変化などに対応するため、開成駅西口駅前広場の再整備に向けた調査を実施します。

### ■町民サービスの向上

◇ 町民の視点に立った良質な町民サービスを提供します。

- 町民の利便性の向上を図るため、住民票の写しなどのコンビニ交付を導入します。
- スマートフォン対応など、「見やすく」、「使いやすい」サイトを実現するため、町公式ホームページをリニューアルします。

### ■協働によるまちづくりの推進

◇ 町民、企業などの多様な担い手との「協働によるまちづくり」をより一層推進するため、引き続き、「協働推進特別枠」を設け、協働事業に取り組みます。

- 町民活動団体との連携による町公式マスコットキャラクターあじさいちゃんの活用を進めます。
- 子ども・子育て支援活動助成事業を実施します。

### ■健康づくりの推進

◇ 平成30年3月に策定した「第2期開成町健康増進計画・食育推進計画」に基づき、「筋力をつけよう」「朝食を食べよう」をスローガンにした健康づくりプロジェクトをスタートします。

### ■安全・安心なまちづくりの推進

◇ 町民がいつまでも住み続けたいと思える町とするため、安全で安心に暮らせるまちづくりを推進します。

- 災害時の情報伝達手段を確保するため、防災行政無線(デジタル方式)の整備工事を実施します。
- 消防団装備の充実を図るため、消防団の小型動力ポンプ積載車(平成11年度配備)を更新します。  
※ 平成28年度から毎年1台ずつ更新しており、平成31年度で対象車両4台の更新が完了します。
- 浸水被害を防止するため、水路整備を計画的に実施します。  
・ 下延沢地内の水路改修に向けた測量調査

### ■低炭素社会の実現

◇ 低炭素で地球にやさしいエネルギー社会を実現するため、ZEH(ネット・ゼロ・エネルギー・ハウス)等補助制度を拡充し、「ZEH+(ゼッチプラス)」、「LCCM 住宅」、「既存住宅の省エネルギー化」も補助対象に追加します。

### ■身近な生活道路の維持管理

◇ 町民に身近な町道の維持補修(舗装補修)を計画的に進めます。

- ・ 町道109号線、町道200号線、町道201号線の舗装補修

### ■クラウドファンディング型ふるさと納税を活用した公園施設の維持補修

◇ 開成駅前第2公園に静態保存している小田急ロマンスカーNSE3100形(愛称「ロンちゃん」)の塗装繕繕工事を実施します。

- ※ 開成町では初めてクラウドファンディング型ふるさと納税による寄附金を財源として活用します。

#### 【用語解説】

**ZEH** … 大幅な省エネルギーと再生可能エネルギーの導入により、年間の一次消費量の収支が正味ゼロとなる住宅。  
**ZEH+** … ZEHに加え電気自動車を活用した自家消費の拡大などの追加要件を満たし、ZEHよりも一次エネルギーの消費量の削減量を厳しくした住宅。  
**LCCM 住宅** … 住宅の建設時、運用時、廃棄時において省CO<sub>2</sub>に取り組み、かつ再生可能エネルギーの積極的な活用により住宅のライフサイクル全体でのCO<sub>2</sub>収支をマイナスにする住宅。